

# NOTICE D'UTILISATION

## SUPPORT SIÈGE



### JABA T0-T1-T2



# SOMMAIRE

---

Vérifications avant utilisation .....	p.3
Utilisation prévue .....	p.3
Restriction d'utilisation / précautions d'emploi mises en garde spéciales .....	p.3
Description produit .....	p.3-5
Montage/ réglages .....	p.6-10
Adjonctions .....	p.10-12
Entretien / stockage /mise au rebut .....	p.13
Garantie .....	p.13
Identification .....	p.14
Mentions légales .....	p.14
Carnet de maintenance.....	p.16-18

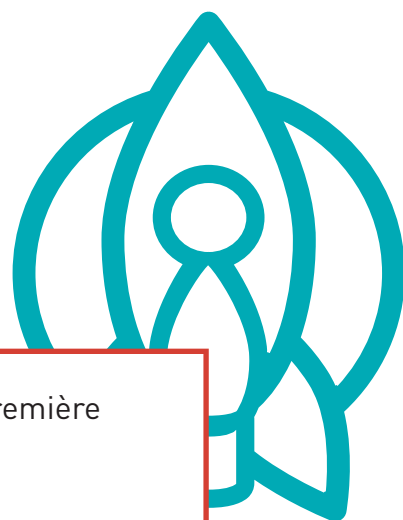


Merci de lire attentivement cette notice avant la première utilisation de votre appareil.

**Conservez soigneusement ce document.**

La notice d'utilisation est à remettre avec le produit lors d'une éventuelle cession à des tiers.

Si vous avez besoin de plus de renseignements concernant ce support, contactez votre applicateur/prescripteur.



## VÉRIFICATIONS AVANT UTILISATION

Avant le montage de votre châssis, merci de vérifier que le colis contient bien tous les éléments listés en pièces détachées, ainsi que les éléments d'options définies lors de votre commande.

Si l'emballage de l'appareil est abîmé, a déjà été ouvert, ou si l'appareil a été exposé à des conditions inhabituelles, signalez-le au fabricant afin qu'il évalue la situation et donne ses instructions.

Avant la première utilisation de votre châssis, merci de vérifier que le montage a été effectué conformément à la notice.

## UTILISATION PRÉVUE

Le Jaba est un support roulant d'intérieur. Il est équipé d'un vérin à action déportée qui lui permet de régler facilement la hauteur d'assise. L'inclinaison d'assise est également réglable avec une angulation de 30° vers l'arrière. L'équipement complet est destiné à un patient en particulier pour un handicap particulier. Le Jaba est prévu pour une utilisation exclusivement en intérieur.

## RESTRICTION D'UTILISATION / PRÉCAUTIONS D'EMPLOI MISES EN GARDE SPÉCIALES

- Il est essentiel de consulter un professionnel de santé lorsqu'une installation support siège provoque des douleurs, nécessite une évaluation ou une adaptation, ou lorsque des changements physiques surviennent.
- Le châssis Jaba doit être utilisé dans les limites de poids et de taille conseillées.
- Afin de permettre des manipulations sûres et éviter tout risque de basculement ou de chute, le châssis doit être utilisé sur un sol plat, dégagé et non accidenté. Ne pas rouler sur des clous, des pointes ou des objets tranchants.
- Ne pas déplacer le châssis avec le corset-siège en position haute ou en position de bascule d'assise.
- Les roulettes de l'appareil sont munies de frein; les utiliser dans les cas suivants: avant un transfert, avant d'actionner le vérin pour monter et/ou incliner le socle, avant tout réglage ou toute manipulation en général, ainsi que pour immobiliser l'appareil en cas de stockage et/ou stationnement.
- La maintenance du produit reste à l'appréciation de l'orthoprothésiste ayant procédé à son installation.
- L'assemblage et l'ajustage doivent être effectués par un personnel qualifié. Des réglages inadéquats peuvent causer des blessures et / ou dommages à l'utilisateur, à la personne aidante, et à ce support.
- Ne pas installer d'accessoires non autorisés et non approuvés par RECFRANCE.
- Ne pas réutiliser un matériel présentant des signes de dégradations. Le reconditionnement doit être effectué par le fabricant ou un orthoprothésiste afin que l'appareil puisse répondre aux normes de sécurité et d'adaptation aux besoins spécifiques du patient.
- En cas de dysfonctionnement / dommage / détérioration constaté(s) sur l'appareil, cesser immédiatement de l'utiliser et contacter le fabricant.

 **AVERTISSEMENT: Ne pas laisser le patient utiliser son support roulant sans surveillance.**

# DESCRIPTION PRODUIT

Base roulante support de siège disponible en **3** tailles et plusieurs coloris.

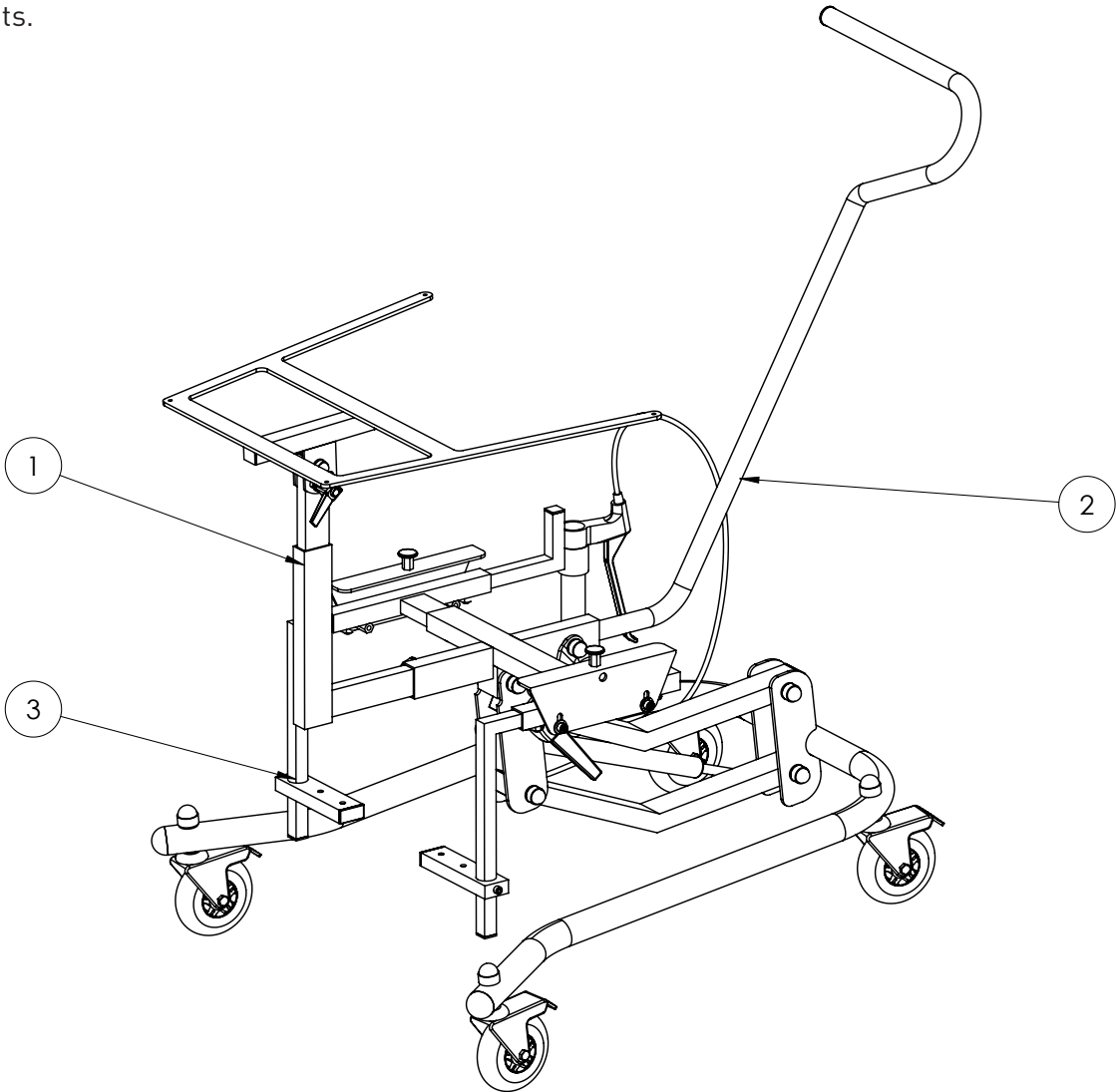
## CARACTÉRISTIQUES TECHNIQUES

Taille	Largeur	Longueur	Hauteur du plateau	Poids max. utilisateur
T0	520mm	770mm	180 à 470mm	15 kg
T1	550mm	800mm	300 à 500mm	25 kg
T2	600mm	850mm	300 à 500mm	60 kg

**Les châssis Jaba peuvent accueillir des plateaux dont la largeur varie de 330 à 440mm, l'épaisseur de 12 à 25mm, et la profondeur jusqu'à 400mm.**

## MATÉRIAUX UTILISÉS

Le châssis de base et chacun des éléments sont fabriqués en acier, et bénéficient soit d'un traitement de zingage, soit d'un thermolaquage avec peinture à base de mélange de résines synthétiques et pigments.



## COMPATIBILITÉ

---


Cette base roulante peut être équipée avec les accessoires suivants :

N° article	Référence	Description
1	JA90	Ensemble support tablette
2	JA02	Canne de poussée
3	JA03	Ensemble segments jambier et repose-pieds

## CONSOMMABLES

---

Les **roues** ainsi que les **vérins** sont des composants susceptibles de s'user; au cours du cycle de vie de votre appareil, il est possible d'avoir à changer ces composants. Pour commander de nouvelles pièces et savoir comment les remplacer, contacter le fournisseur.

 **Attention :** Il est essentiel de surveiller l'état des vérins pour garantir leur bon fonctionnement et la sécurité du patient. En cas de fuite d'huile des vérins, veuillez contacter immédiatement la personne responsable de l'installation.

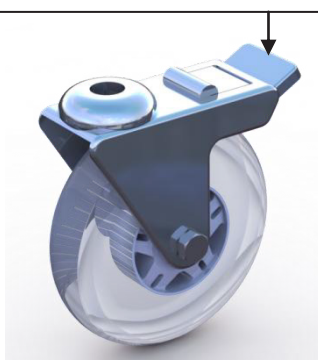


## MONTAGE/ RÉGLAGES

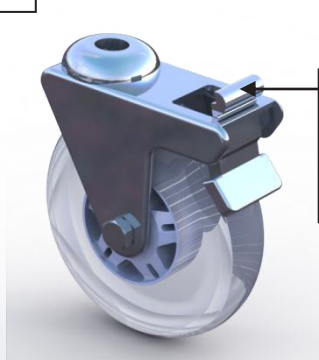
**⚠ AVERTISSEMENT:** Les réglages doivent impérativement être effectués par un personnel qualifié.

**⚠ Attention :** Penser à verrouiller les freins avant un transfert, avant d'actionner le vérin pour monter et/ou incliner le socle, avant tout réglage ou toute manipulation en général, ainsi que pour immobiliser l'appareil en cas de stockage et/ou stationnement.

Appui sur la languette de la roulette pour actionner le frein (verrouillage en rotation de la roue et de la chape)

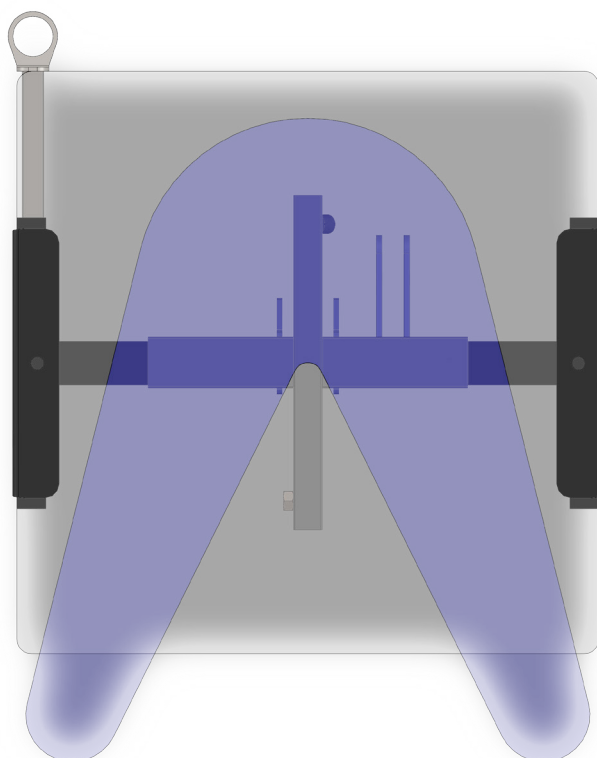


Appui sur la partie arrière de la languette pour déverrouiller le frein

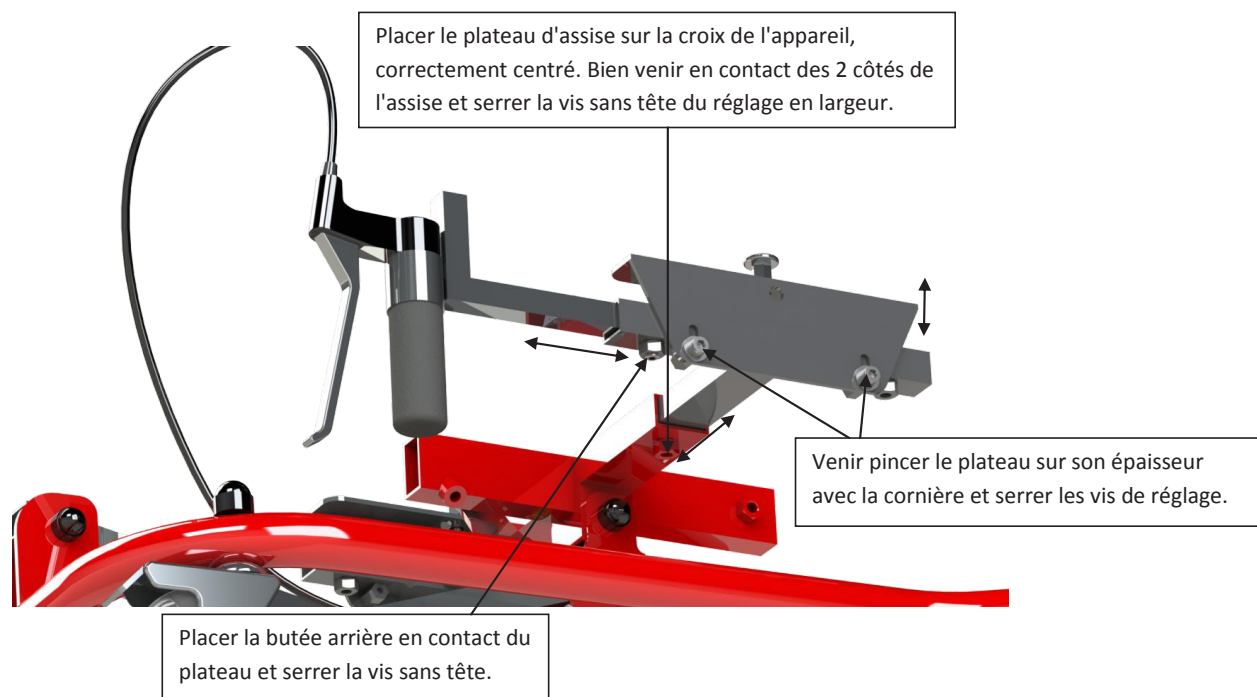


## POSITIONNEMENT DU CORSET-SIÈGE

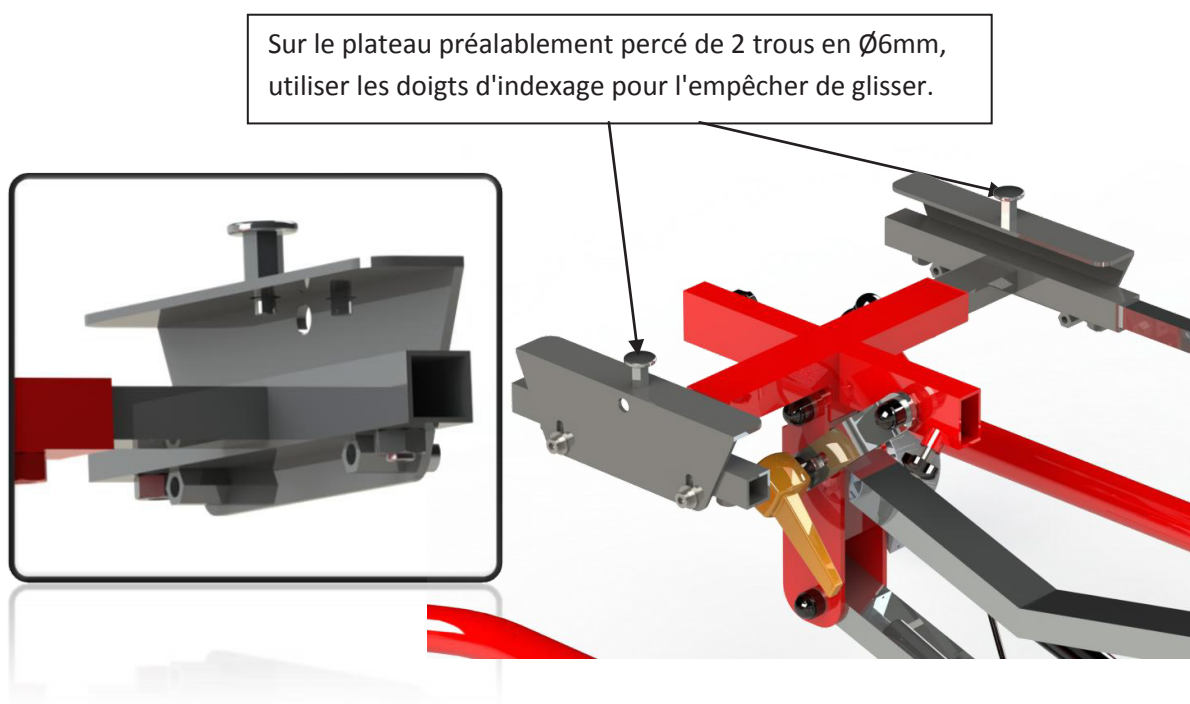
L'installation finale doit être centrée sur la croix de fixation



## POSITIONNEMENT DU PLATEAU D'ASSISE



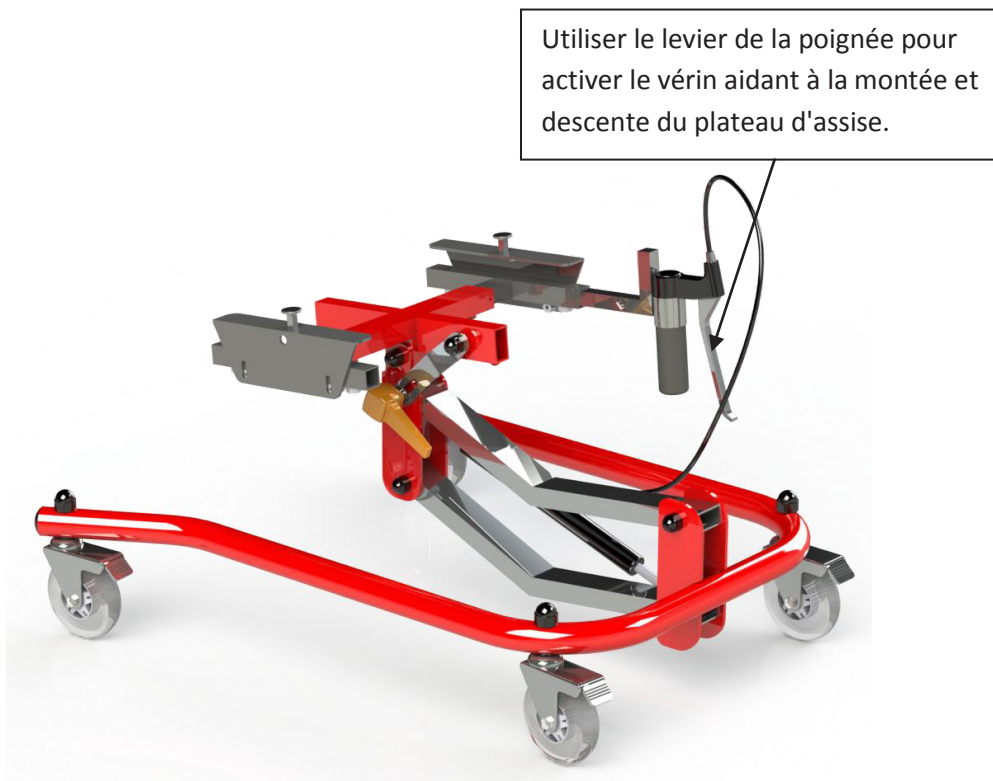
## INDEXAGE DU PLATEAU



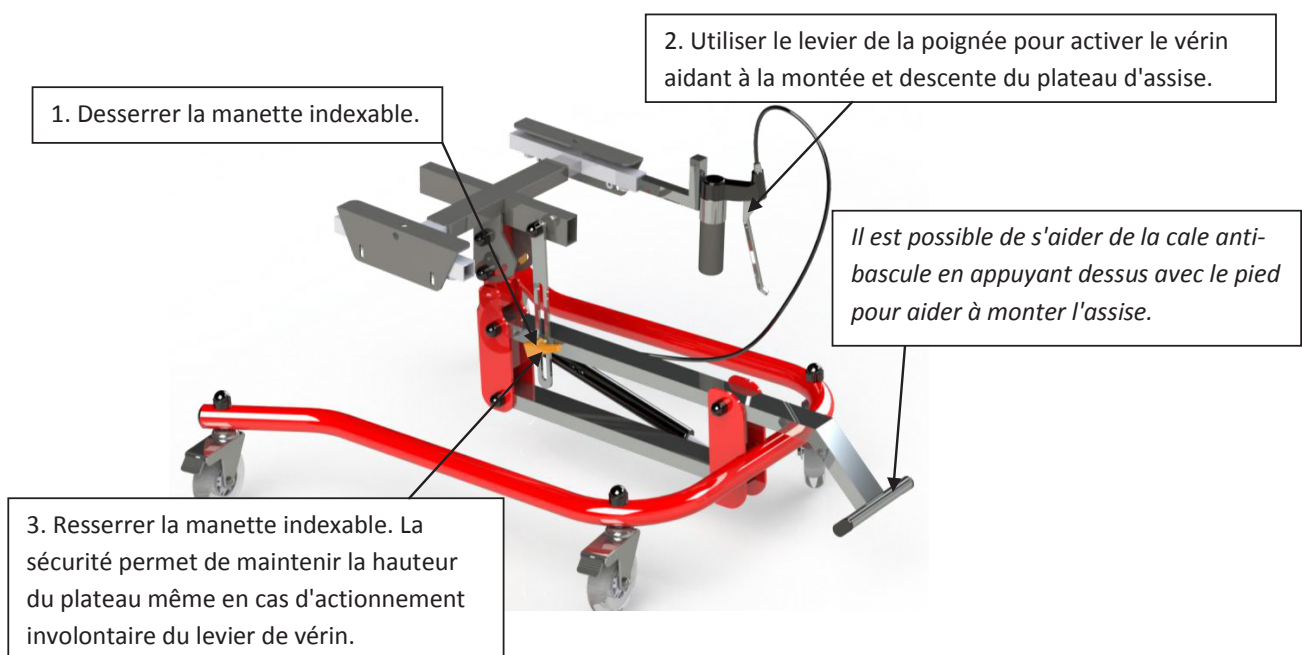
## RÉGLAGE DE LA HAUTEUR DU PLATEAU

**⚠ Attention :** Le vérin est une aide à la montée. Sa force de poussée est fixe et les efforts à fournir par la personne manipulant le vérin peuvent varier en fonction du poids du patient. Immobilisez l'appareil grâce aux freins intégrés aux roulettes avant toute manipulation.

- JABA T0



- JABA T1





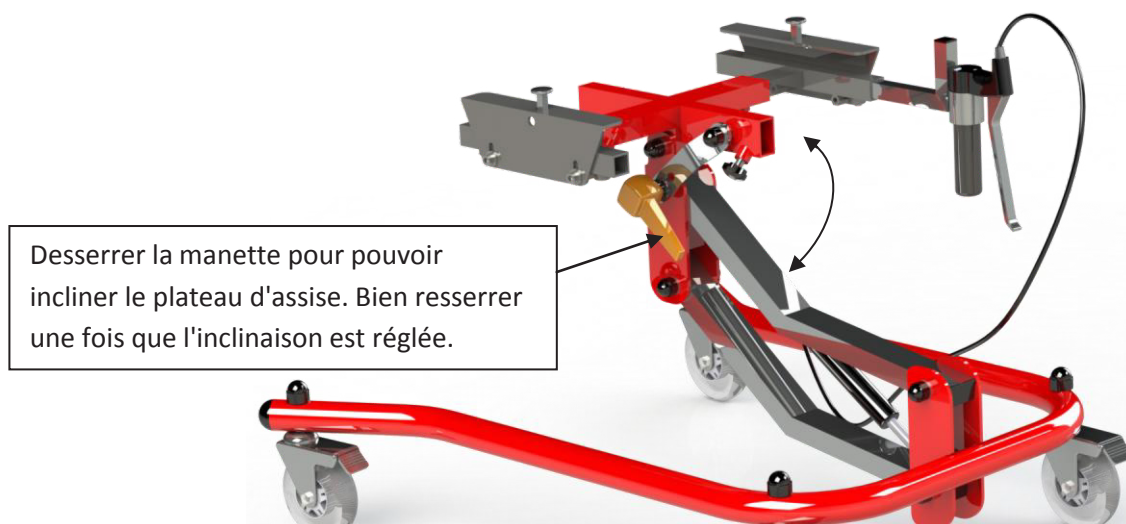
- JABA T2



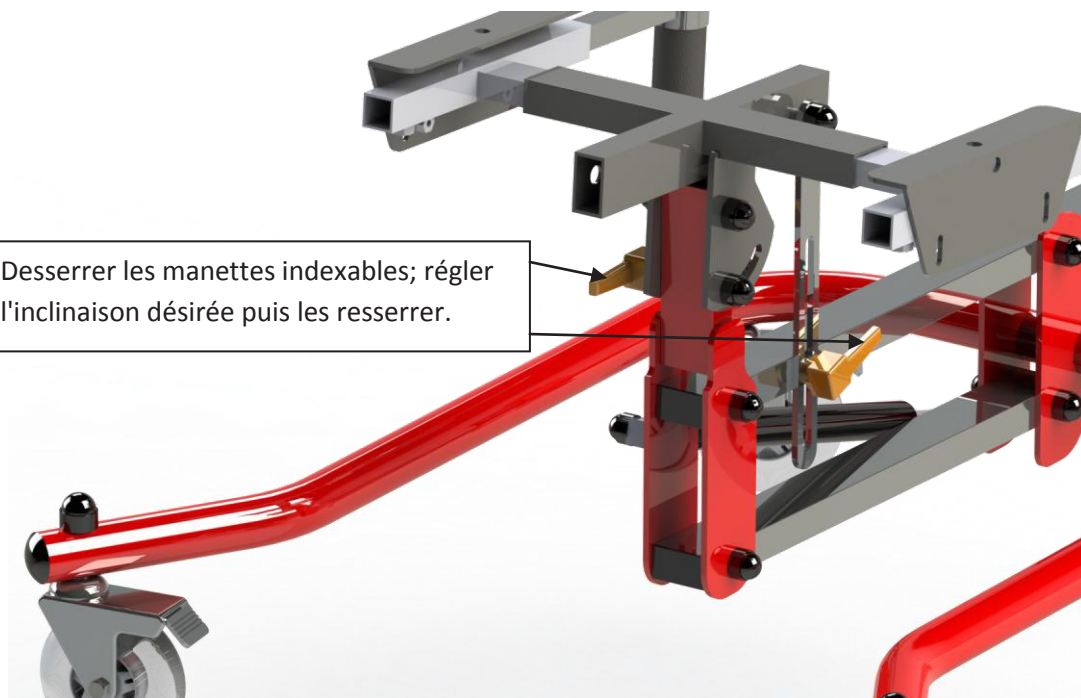
## RÉGLAGE DE L'INCLINAISON DU PLATEAU

**⚠ Attention :** Immobilisez l'appareil grâce aux freins intégrés aux roulettes avant toute manipulation.

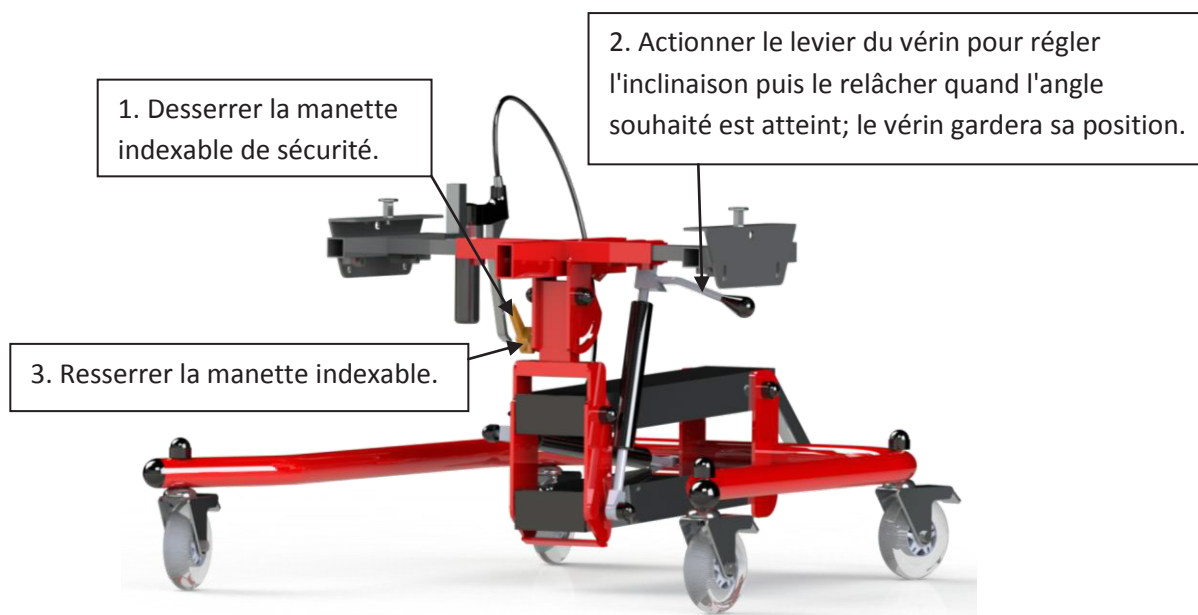
- JABA T0



- JABA T1

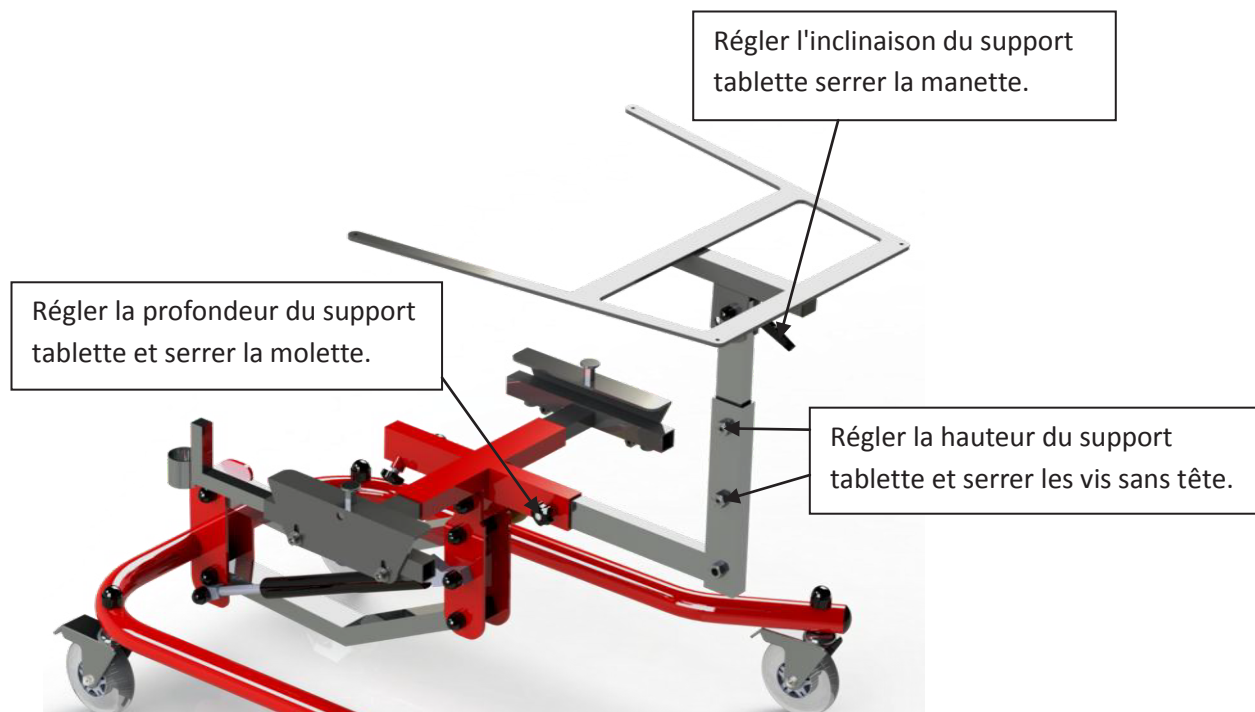


- JABA T2

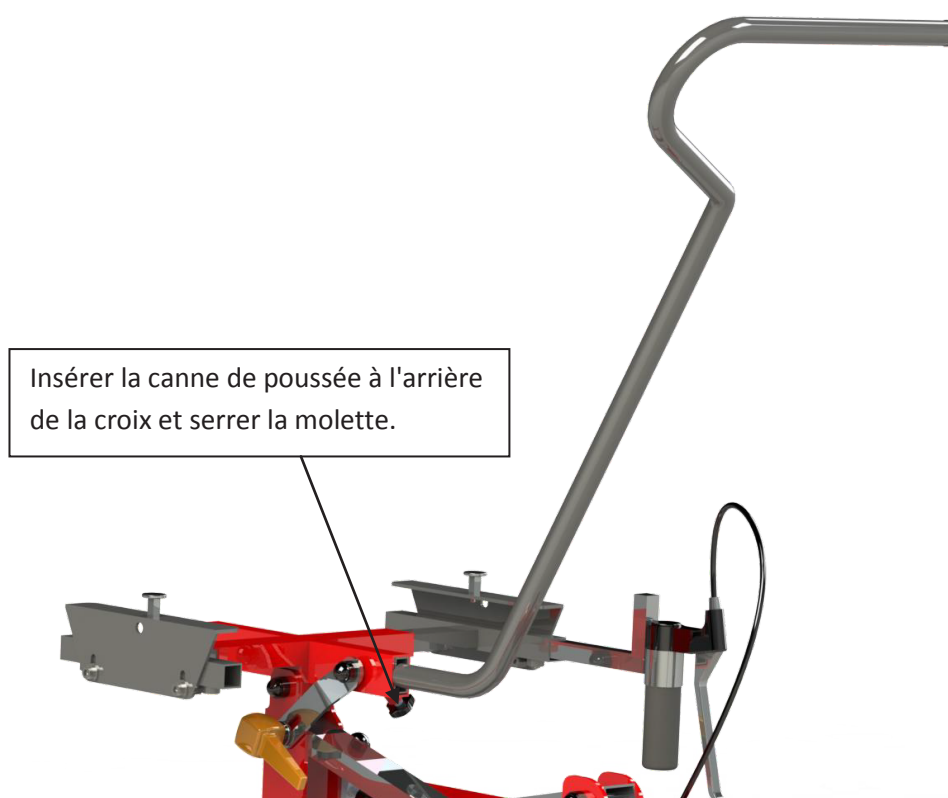


## ADJONCTIONS

### SUPPORT TABLETTE

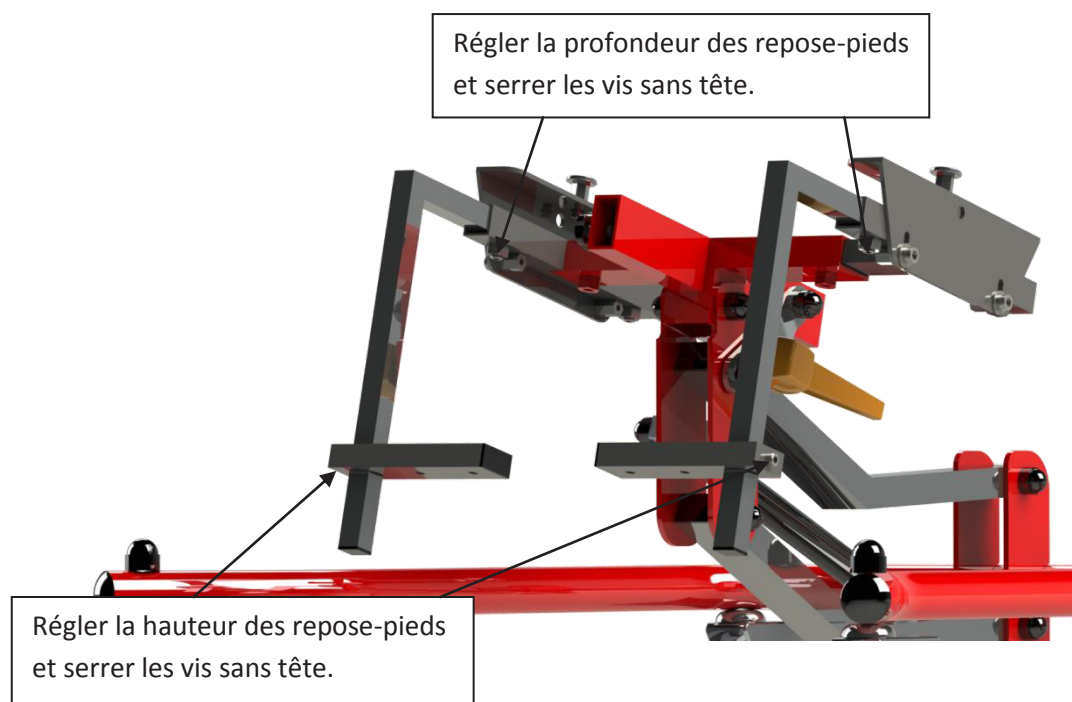


### CANNE DE POUSSÉE



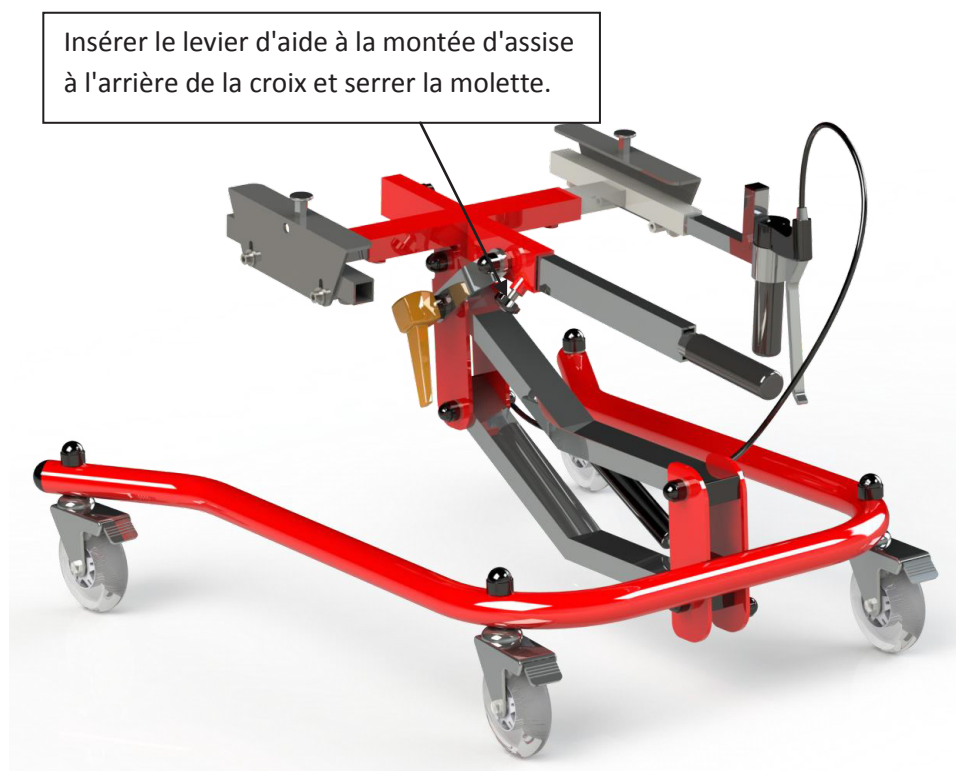
## REPOSE-PIEDS

---



## LEVIER D'AIDE À LA MONTÉE

---



## ENTRETIEN / STOCKAGE / MISE AU REBUT

---

- Stocker le produit à l'abri de l'humidité.
- La maintenance du châssis doit impérativement être effectuée par un personnel qualifié.
- Les visites de contrôle du châssis par un distributeur agréé doivent être annuelles à minima, et suivre toute période de non utilisation prolongée.
- Pour l'entretien du châssis, ne pas utiliser de produits abrasifs, acides, alcalins ou agressifs. Pour le nettoyage, utilisez un chiffon doux imbibé d'eau chaude et de détergent non agressif. Séchez ensuite les surfaces avec un chiffon sec.
- Vérifier régulièrement le bon serrage des vis.
- Vérifier régulièrement le bon fonctionnement des ensembles coulissants et/ou pivotant; utiliser du dégrissant ou de la graisse si besoin et adapter le couple de serrage des boulons.
- À la fin du cycle de vie de votre châssis, procédez à son recyclage de manière appropriée. L'emballage carton est à recycler. La mise au rebut est assujettie aux réglementations nationales et locales. Pour procéder à une mise au rebut correcte, renseignez vous sur les organismes locaux de traitement des déchets auprès de votre mairie.
- Pour toute commande de pièces détachées, veuillez vous adresser à votre revendeur en lui précisant le numéro de lot de votre châssis.

## GARANTIE

---

L'ensemble de nos fabrications est garanti contre tout vice et défaut démontré de fabrication, à partir de la date d'achat, dans le cadre d'une utilisation conforme aux instructions du fabricant et d'une maintenance régulière. La garantie ne couvre pas l'usure normale, les conséquences d'une manipulation incorrecte, la détérioration ou le défaut d'entretien. **La garantie ne couvre pas le montage ou la mise en service inappropriés par l'acheteur ou par un tiers.**

Lors de toute correspondance pour une éventuelle prise en charge sous garantie, il est impératif de nous communiquer les éléments d'identification du produit (numéro de série, facture d'achat...).

Pour en savoir plus sur nos modalités de garanties, merci de vous reporter aux conditions générales de vente.



## IDENTIFICATION

### Nom et adresse du fabricant :



Recfrance - 136 ancienne route de Clermont - 34600 Bédarieux  
Tél : 04 67 95 04 50 – Fax : 04 67 95 06 94 – Mail : administration@recfrance.com  
Web : www.recfrance.com  
SAS au capital de 141 300€ RCS Béziers 401 406 871 00020

Version document : *NU\_Jaba\_20240918-V6*

### N° de série :

Coller l'étiquette numéro de série à cet emplacement

## MENTIONS LÉGALES

La conception générale, ainsi que les textes, images, savoir-faire et tout autre élément composant le produit sont la propriété exclusive de RECFRANCE et/ou de ses fournisseurs.

Visuels non contractuels.

**Tout incident grave survenu avec le dispositif doit faire l'objet d'une notification au fabricant et à l'autorité compétente de l'Etat membre dans lequel le patient est établi.**



Conforme aux exigences générales du règlement (UE) 2017/745 relatif aux dispositifs médicaux

DATE D'ACHAT :        /        /

CACHET DU REVENDEUR :

\_\_\_\_\_

[illegible]

### Vérification périodique (à minima 2 fois par semestre) :

**Le bon serrage des vis sans tête.** Ces vis permettent de maintenir un réglage sur un système coulissant. Il est impératif que ces vis soient serrées fort.

Vérifié le:	Commentaires:

**Un jeu suffisant pour les éléments pivotants.** S'il y a du jeu axial, il faut l'éliminer en resserrant le boulon. Si au contraire la rotation est difficile, il faut desserrer le boulon, sans pour autant avoir du jeu axial. Il est également possible d'améliorer le glissement en utilisant un lubrifiant, avec du dégrippant par exemple.

Vérifié le:	Commentaires:



**La bonne présence des embouts de tube et cache-écrou.** Un bout de tube à nu peut être dangereux. D'origine, le dispositif est livré avec les cache-écrou et embouts de tube nécessaires à l'utilisation en toute sécurité du dispositif.

Vérifié le:	Commentaires:

Vérification semestrielle

**Le bon fonctionnement du vérin.** Un vérin qui se déclenche tout seul par exemple peut être dangereux, comme un vérin qui n'a plus de force. Si le vérin ne fonctionne plus correctement, il faut le changer. Il est normal que le vérin s'use à force d'utilisation.

Vérifié le:	Commentaires:

**La bonne fixation des roues.** Vérifier que les roues soient bien serrées sur le support, les resserrer le cas échéant. Le disque supérieur de la chape doit être solidaire de l'embase du support roulant.

Vérifié le:	Commentaires:

**L'efficacité de l'action déportée du vérin** (si le dispositif en est pourvu). Vérifier la bonne tension du câble. Si le câble est détendu, utiliser le système de tension présent sur le levier. Le réglage de l'action déportée du vérin est bon quand au repos le vérin est bloqué, et lorsque le levier est activé le vérin s'actionne sans à-coups. *(Cf. Notice Vérifications et réglages de vérin)*

Vérifié le:	Commentaires:

**La bonne planéité de l'embase.** Sur un sol lisse et plat, vérifier que toutes les roues du support touchent le sol. L'appareil ne doit pas être bancal. Si à cause d'un coup ou une mauvaise utilisation, le châssis s'est «voilé», il doit être réparé ou remplacé, selon la gravité du dommage.

Vérifié le:	Commentaires:

**L'état d'usure des roues.** Il est normal que les roues s'usent à force d'utilisation et qu'elles doivent être changées au bout d'un certain temps. Si trop de gomme a disparu ou que la rotation est difficile, il est temps de les changer. Il est conseillé de changer les roues par paire ou toutes en même temps pour ne pas créer de déséquilibre sur l'appareil.

Vérifié le:	Commentaires:





**REC FRANCE**  
*Innover pour Libérer*

136 ancienne route de Clermont  
34600 Bédarieux  
Tél. : 04.67.95.04.50  
Fax : 04.67.95.06.94

